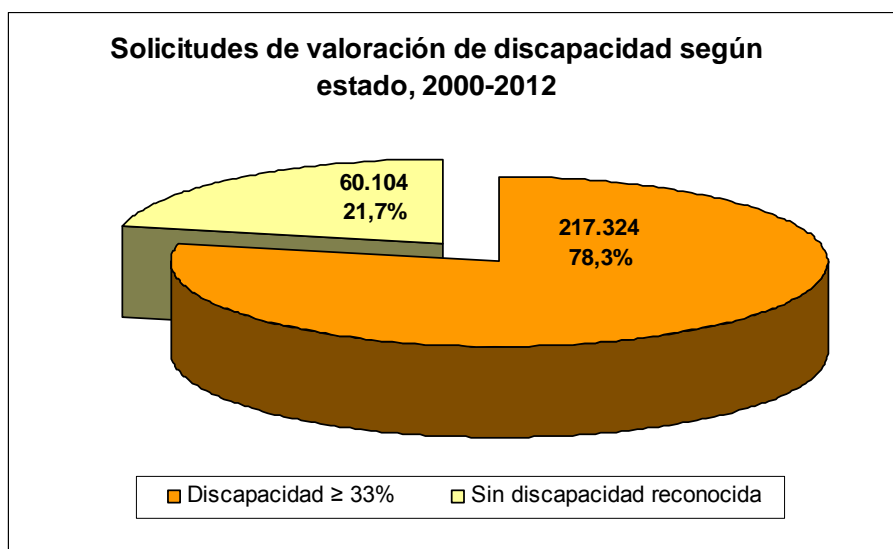


PRINCIPALES RESULTADOS

Situación de discapacidad en 2012

La Base de Datos de Personas con Discapacidad de la Región de Murcia (RM) registra un total de 277.428 personas que han solicitado valoración para el reconocimiento de la situación de discapacidad hasta el año 2012. De ellas, 217.324 (78,3%) personas han obtenido el reconocimiento de su situación de discapacidad igual o superior al 33%.

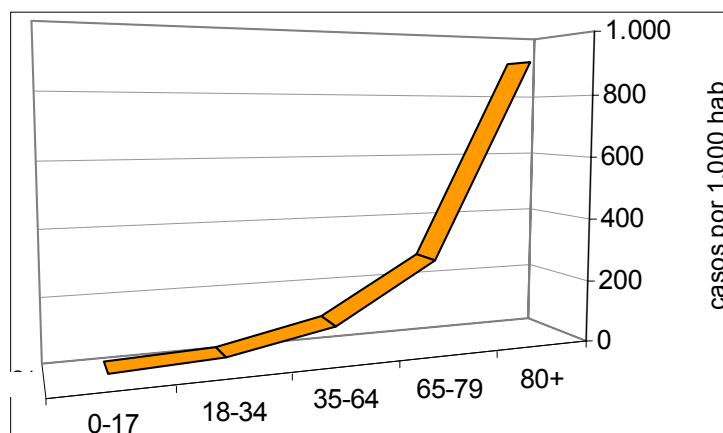


A 31 de diciembre de 2012, había 172.209 personas vivas con discapacidad igual o superior al 33% en la RM, lo que corresponde con una tasa de prevalencia de 117,9 casos por 1.000 habitantes. Globalmente, la tasa de discapacidad es superior en mujeres (129,1 vs 106,9 casos/1.000 hab). Estos datos superan la tasa nacional estimada en la Encuesta de Discapacidades en 2008 del INE (89,7 casos/1.000 hab; 72,6 en hombres y 106,3 en mujeres) y contrastan con la estimación regional (98,0 casos/1.000 hab; 81,7 en hombres y 114,7 en mujeres), en parte debido a que dicha encuesta se realizó sobre población mayor de 5 años, excluyendo a un grupo etáreo con una considerable carga de discapacidad. Respecto a los últimos resultados publicados de la BEDPD, se observa un incremento sobre la tasa regional de 2011 (109,0 casos/1.000 hab) y se duplica la tasa nacional del mismo año (54,1 casos/1.000

hab). La Encuesta de Integración Social y Salud (EISS2012)¹¹, recientemente publicada, ha mostrado una prevalencia de discapacidad del 196 casos/1.000 hab (140 en hombres y 252 en mujeres) en la RM; no obstante, la identificación de las personas con discapacidad se ha obtenido como resultado del cuestionario empleado de forma autodeclarada. Las diferencias metodológicas y en la definición de caso justifican en gran medida las discrepancias descritas y dificultan su comparabilidad.

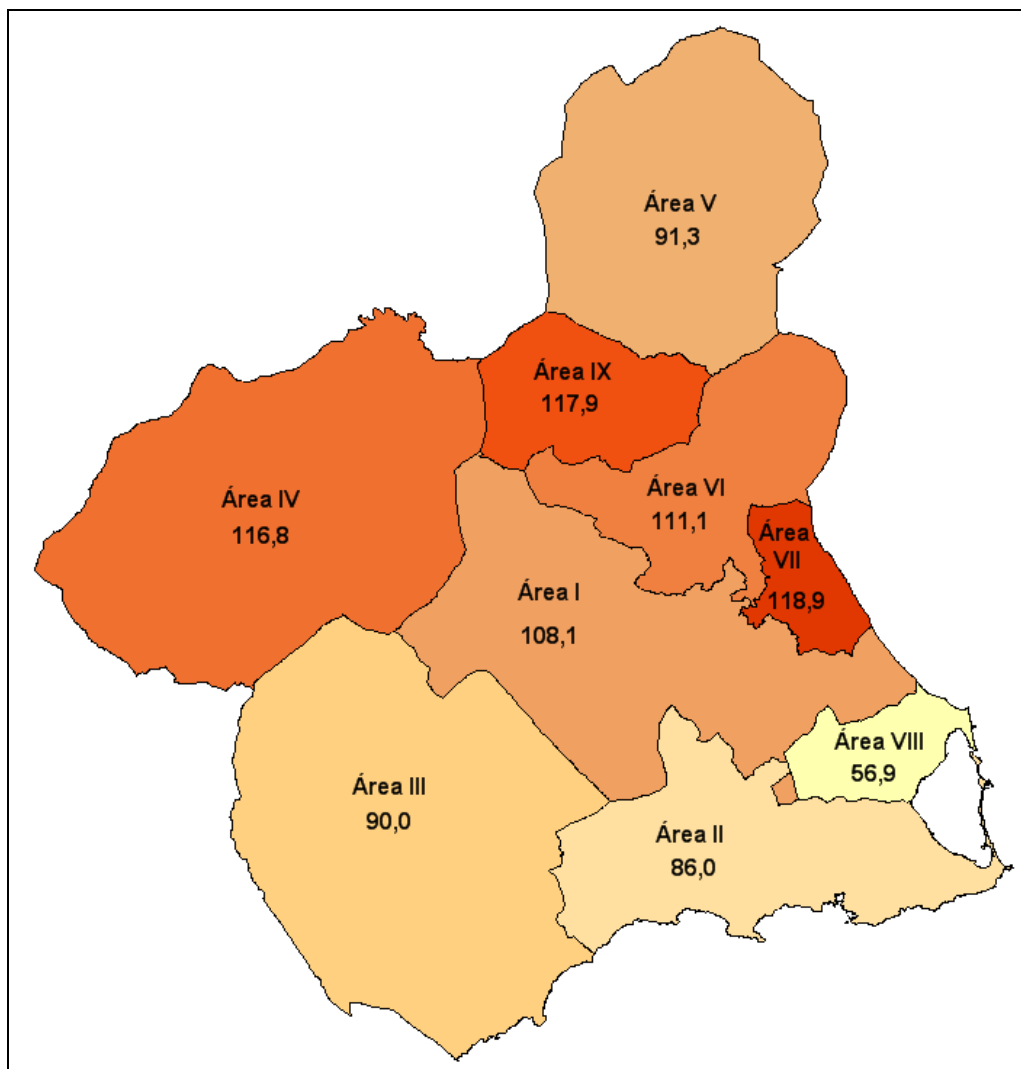
La discapacidad aumenta en relación directa con la edad, siendo más elevada en personas con más de 80 años (901,2 casos/1.000 hab). Este hecho y la mayor proporción global de afectados entre las mujeres concuerdan con lo observado en todos los estudios de discapacidad. Sin embargo, en este trabajo se observa una mayor tasa en los hombres hasta los 64 años, invirtiéndose la relación a partir de entonces. En la EISS2012 se describe mayor prevalencia en las mujeres de cualquier edad, con diferencias más importantes a partir de los 35 años.

Distribución de la tasa de discapacidad por grupos de edad. 2012



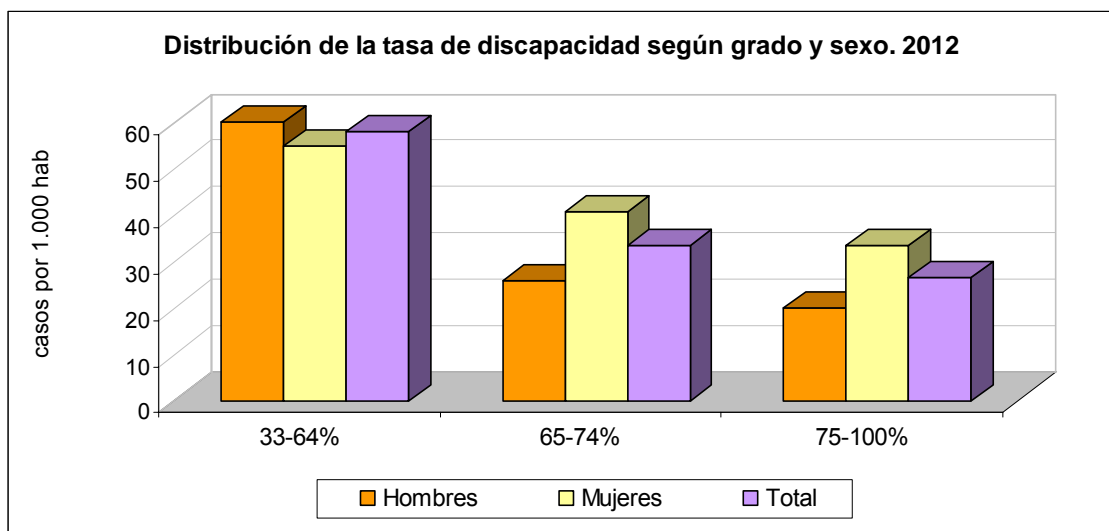
Las áreas de salud con mayor población discapacitada son la VII – Murcia Este (118,9 casos/1.000 hab), la IX – Vega Alta del Segura (117,9 casos/1.000 hab), la IV – Noroeste (116,8 casos/1.000 hab) y la VI - Vega Media del Segura (111,1 casos/1.000 hab); el Área VIII - Mar Menor presenta la menor tasa (56,9 casos/1.000 hab) de discapacidad de la Región.

Distribución de la tasa de discapacidad por área de salud. 2012



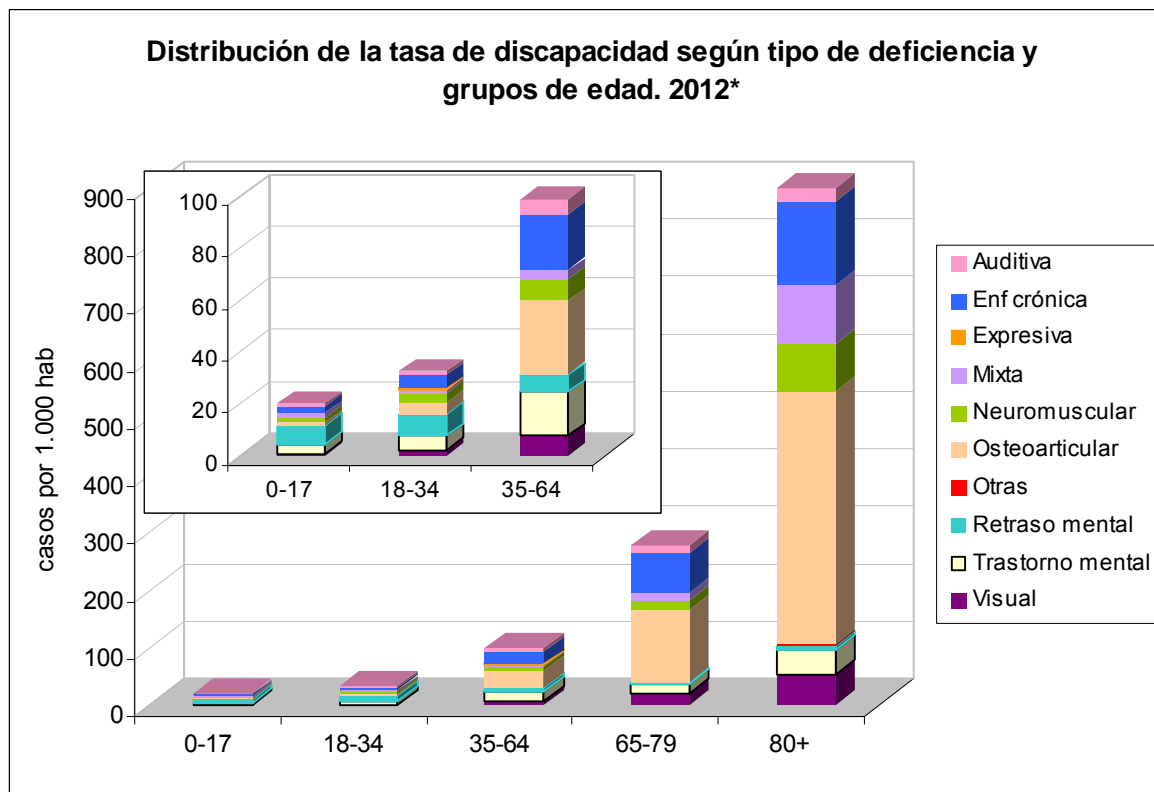
La tasa de personas con grado de discapacidad comprendido entre 33-64% es de 58,1 casos/1.000 hab. (n= 84.819); 33,3 casos/1.000 hab. (n=48.631) tienen un grado entre 65-74% y 26,5 casos/1.000 hab. (n= 38.724) un grado igual o superior al 75%. Dicho orden de frecuencia se mantiene en ambos sexos aunque en distinta proporción; en hombres se acumula el 57,2% de los casos en el intervalo 33-64% de discapacidad, mientras que en las mujeres hay una distribución según grado más equitativa. De esto se deduce que las mujeres presentan mayor afectación por discapacidad a nivel cualitativo, además de cuantitativo. La distribución descrita coincide con la publicada

sobre datos nacionales de 2011, donde se muestra en ambos sexos una relación inversa entre el número de casos y el grado de discapacidad.



En el análisis individualizado de los tres grados de discapacidad, se observa que en el menor grado hay una distribución decreciente del número de casos por edad, inversamente a lo que ocurre en los grados superiores, de forma global y diferenciada por sexo. No obstante, en el intervalo 75-100% se observa una distribución errática, aunque creciente, con mayor proporción de casos en personas de 0 a 34 años que en los dos grupos etáreos siguientes. La población con discapacidad en la Región de Murcia es superior a la media nacional en todos los grados y grupos de edad y sexo analizados, especialmente en el grupo de 80 y más años donde se multiplica por 6 la tasa de población con grado entre 65-74% y por 5 la tasa de población con grado igual o superior al 75%, en ambos sexos (tasas estandarizadas por edad tomando como referencia la estructura etárea de la población murciana sobre los datos nacionales de 2011).

El tipo de deficiencia más frecuente es el *osteoarticular* (43,7 casos/1.000 hab), seguido de *enfermedad crónica* (23,2 casos/1.000 hab) y *trastorno mental* (12,5 casos/1.000 hab), consonante con los datos nacionales y regionales de 2011. El orden por sexo solo difiere en tipologías menos frecuentes. En cuanto a la edad, el tipo de deficiencia más registrado hasta los 34 años es *retraso mental*; a partir de entonces, y de forma ascendente, los tipos más frecuentes son el *osteoarticular* y *enfermedad crónica*.

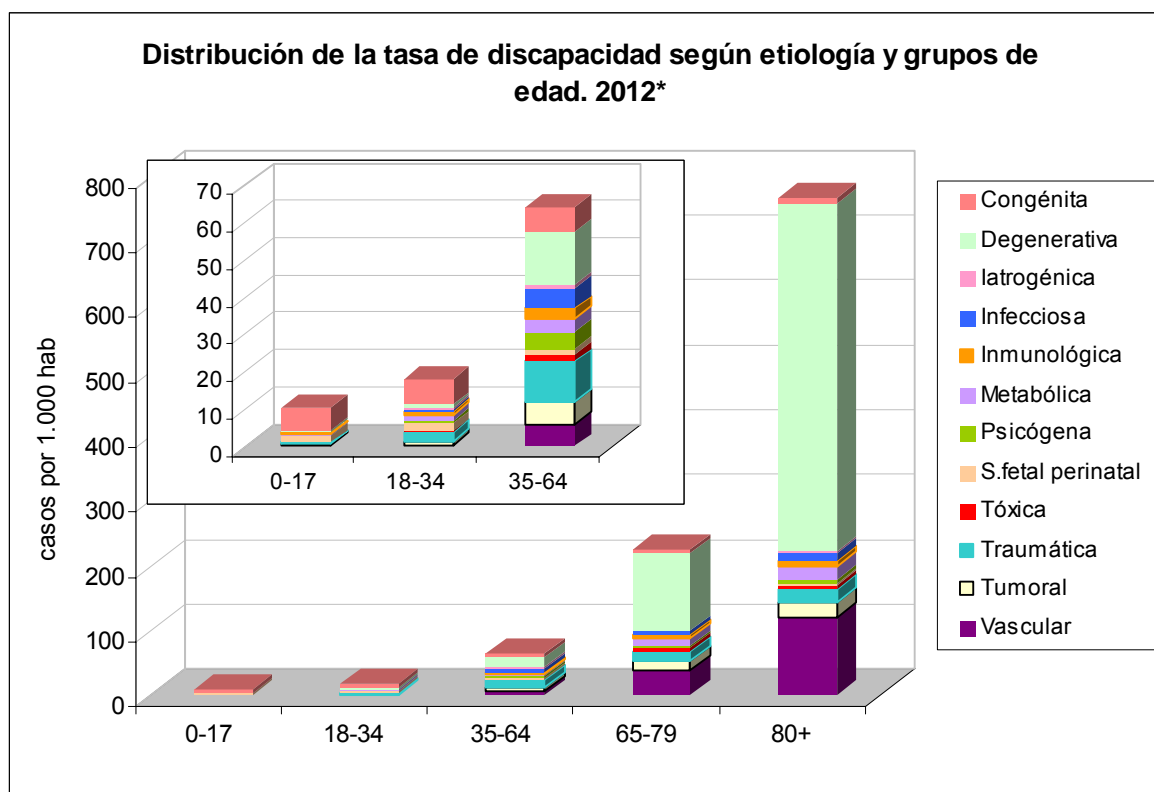


*En el gráfico interior se ha aumentado la escala de los grupos etáreos 0-17, 18-34 y 35-64 años para facilitar la visualización de la distribución de la tasa de discapacidad según tipo de deficiencia.

En concordancia con el tipo de deficiencia, los grupos diagnósticos más prevalentes son *enfermedades musculoesqueléticas y de los tejidos conectivos* (42,4 casos/1.000 hab), *trastornos mentales* (13,2 casos/1.000 hab), *enfermedades cardiovasculares* (13,2 casos/1.000 hab) y *enfermedades de los órganos de los sentidos* (12,8 casos/1.000 hab). Por edad, destacan las *enfermedades del sistema nervioso central y periférico* y *trastornos mentales* hasta los 34 años. En personas de más edad predomina las *enfermedades musculoesqueléticas y de los tejidos conectivos*, los *trastornos mentales*, las *enfermedades cardiovasculares* y las *enfermedades de los órganos de los sentidos*.

En cuanto a las causas de las deficiencias, obviando los grupos etiológicos inespecíficos (*no filiada, idiopática*) por su naturaleza a pesar del elevado volumen de los mismos (23,5%), se registra en primer lugar la etiología *degenerativa* seguida de la *vascular*, en ambos sexos. Los grupos de menor edad presentan como principal causa de deficiencia la etiología *congénita*. En personas mayores, destaca la *degenerativa*

en primer lugar, seguido de la *traumática* en el grupo de 35 a 64 años y *vascular* en el resto.



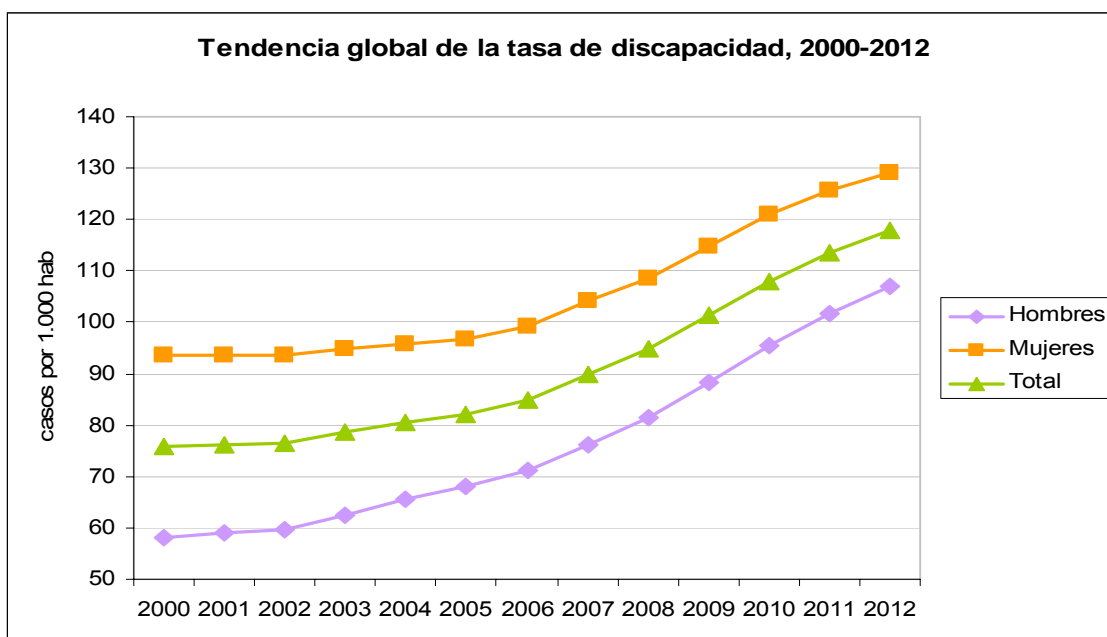
*En el gráfico interior se ha aumentado la escala de los grupos etáreos 0-17, 18-34 y 35-64 años para facilitar la visualización de la distribución de la tasa de discapacidad según etiología.

Los resultados detallados por áreas de salud ofrecen escasas diferencias con los resultados globales en relación a las variables analizadas y su distribución por sexo y edad.

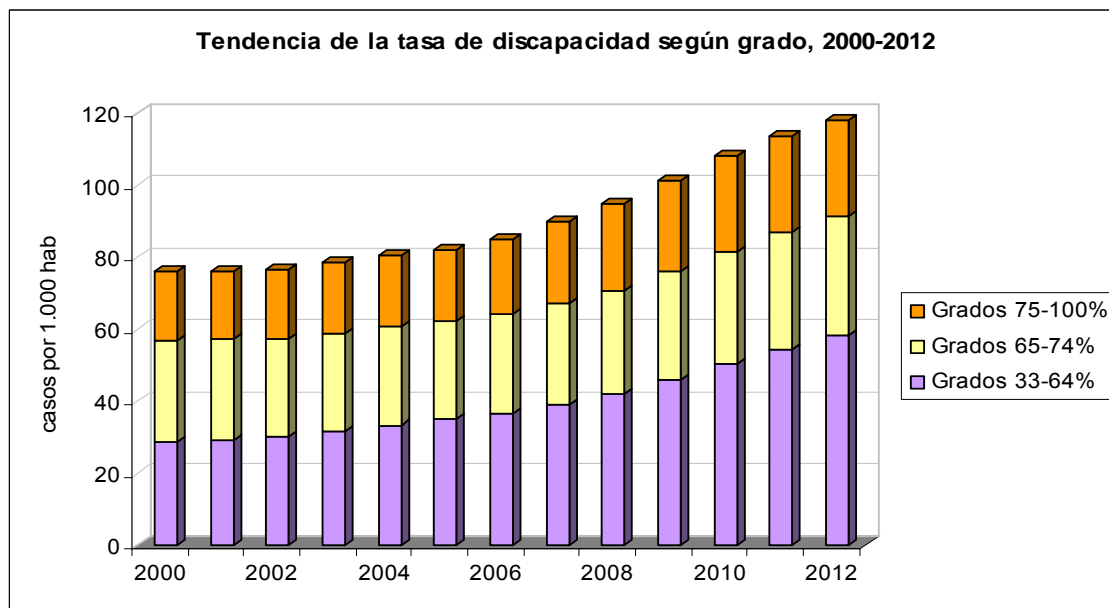
Evolución 2000-2012

Del total de valoraciones de discapacidad realizadas por los EVO, el mayor volumen se ha llevado a cabo en el periodo de estudio, en ambos sexos (65,3% en hombres; 53,6% en mujeres). El porcentaje anual de reconocimientos ha experimentado un crecimiento gradual hasta 2010, a partir de entonces ha disminuido. De forma global, se han realizado más valoraciones de mujeres que de hombres.

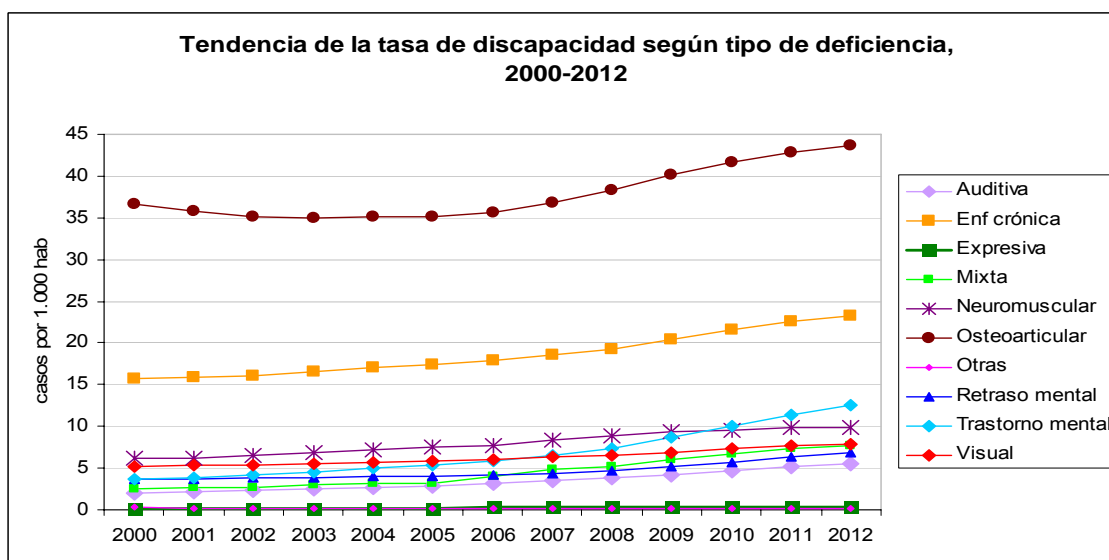
La tendencia total de la tasa de discapacidad es paulatinamente ascendente con dos puntos de inflexión en el año 2002 y especialmente en 2006. La evolución por sexo es paralela, aunque en hombres es más evidente el aumento a partir del 2002. El incremento sobre la tasa inicial se sitúa en torno al 40%, sin que exista ningún dato desde el punto de vista sanitario que lo justifique.



En la distribución global según grado de discapacidad, se evidencia que el incremento de la tasa de población discapacitada se produce a expensas del ascenso progresivo del intervalo 33-64%, manteniéndose estables los grados superiores. En hombres se observa una tasa superior en el grupo con grado entre 33-64%. La tasa más elevada en mujeres se encuentra en el intervalo 65-74% hasta 2006, a partir del cual aumenta el intervalo inferior.

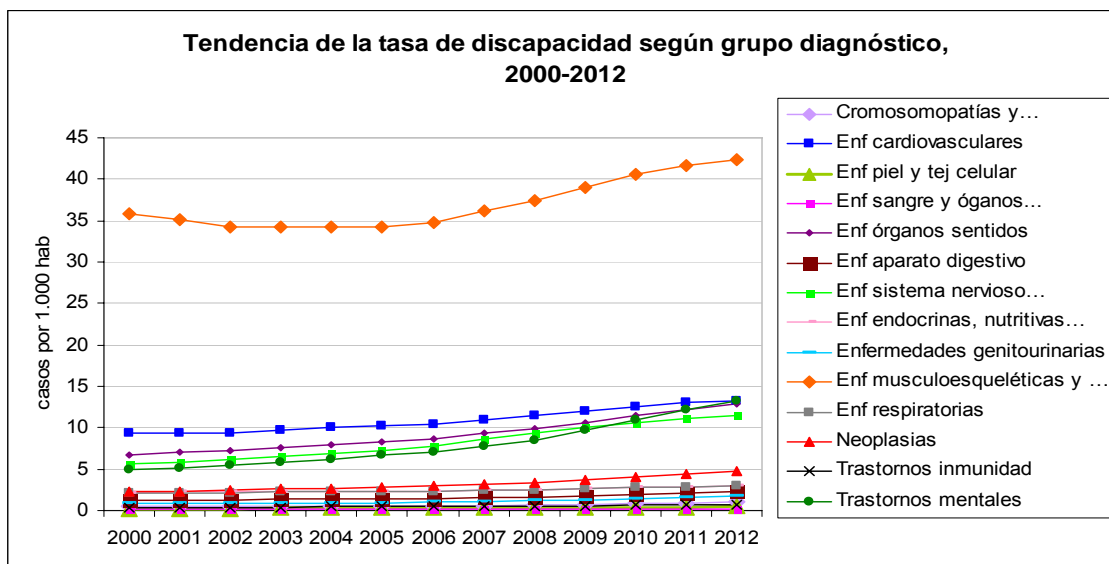


El tipo de deficiencia *osteoarticular* se establece como el más frecuente a lo largo del periodo, en hombres y en mujeres, seguido de *enfermedad crónica*. En tercer lugar se encuentra el *neuromuscular* hasta el año 2009, posteriormente es sustituido por el *trastorno mental*, en ambos sexos.



Las *enfermedades musculoesqueléticas y de los tejidos conectivos* constituyen el principal grupo diagnóstico en el periodo 2000 a 2012. El *cardiovascular* es el segundo grupo; en mujeres, es sustituido por las *enfermedades de los órganos de los sentidos* a partir de 2010, que ocupa el tercer puesto con anterioridad. En hombres, las

enfermedades de los órganos de los sentidos se encuentran en tercer lugar, inmediatamente seguido por las enfermedades del sistema nervioso central y periférico.



La etiología *degenerativa* es la causa de deficiencia más relevante en toda la serie analizada, seguida de la *vascular*. La tercera más frecuente en hombres es la *traumática*; en mujeres, presentan tasas similares la *tumoral* y *congénita*. Un importante porcentaje de las personas con discapacidad presentan como causa principal las etiologías *no filiada, idiopática o desconocida*.

